

DATE OSTEOARHEOLOGICE PRIVIND TREI NON-ADULȚI DIN NECROPOLA NEOLITICĂ DE LA ICLOD (JUD. CLUJ)

Introducere

Scopul acestui studiu este prezentarea datelor osteoarheologice provenite din analiza a trei indivizi non-adulți descoperiți în urma cercetărilor arheologice preventive recente din situl de la Iclod, județul Cluj¹. În cadrul acestor investigații, a fost identificat un număr de 24 de morminte de inhumație atribuite neoliticului târziu, care vor face pe viitor obiectul unui studiu monografic.

Analizele antropologice asupra oaselor provenite de la indivizi care nu au atins pragul vârstei de 20 de ani a luat amploare la începutul anilor '90, moment în care s-a realizat potențialul informațiilor pe care studiul lor îl poate oferi – date paleodemografice, informații asupra stării de sănătate a unei comunități etc.².

Istoricul cercetărilor

Situl este localizat în satul Iclod, județul Cluj, în punctul numit *Pământul Vlădicii*. Aproximat ca suprafață la 6 ha, se întinde pe malul stâng al Someșului Mic și este cunoscut încă de la începutul secolului XX, când Márton Roska semnalează descoperirea a două morminte de inhumație³.

Campaniile de cercetare sistematice și preventive au început în prima parte a anilor '70 ai secolului trecut, cu un colectiv de la Muzeul Național de Istorie al Transilvaniei condus de Gheorghe Lazarovici. Rezultatele cercetărilor au stabilit existența unei așezări neolitice, care a avut trei șanțuri și palisade (punctele B și D), două necropole plane (în punctele A și B) și zone adiacente (C) (Pl. 1/1). Zona A localizată pe malul Someșului, cunoscută în literatura de specialitate sub denumirea de Cimitirul A, a fost în mare parte distrusă sub acțiunea cursului fluctuant al râului. Din această zonă au fost cercetate 40 de morminte. Zonele B și D reprezintă așezarea neolitică propriu-zisă, în zona B fiind

¹ Mulțumesc prof. univ. dr. Mihai Gligor pentru accesul la material și pentru dreptul de publicare. Lucrarea face parte dintr-un proiect finanțat printr-o bursă de cercetare științifică obținută prin competiție la Universitatea „1 Decembrie 1918” din Alba Iulia, 10977/21.06.2017.

² M. E. Lewis, *The Osteology of Infancy and Childhood: misconceptions and potential*, în M. Lally, A. Moore, ed., *(Re)Thinking the Little Ancestor: New Perspectives on the Archaeology of Infancy and Childhood* (BAR International Series, 2271), Oxford, 2011, p. 1, 7.

³ G. Lazarovici, *Sfârșitul culturii Vinča-Turdaș în Câmpia Transilvaniei*, în *Tibiscum*, II, 1977, p. 212-213.

semnalate 69 de morminte (Cimitirul B). În punctul C, au fost identificate complexe neolitice și un mormânt de copil⁴.

Datele de cronologie absolută, rezultate din analizele radiocarbon pe mostre provenite din materialul osos uman, au oferit un palier situat între 4900-4550 cal BC, corespunzător neoliticului târziu⁵.

În anii 2008 și 2010, dr. Carsten Mischka de la Friedrich-Alexander-Universität, Institut für Ur-und Frühgeschichte, Erlangen-Nürnberg a realizat o serie de prospecții geomagnetice în situl de la Iclod, acoperind o suprafață de 11 ha. În acest fel, a surprins sistemul de fortificații cu șanțuri și palisade, structuri de locuit, cel mai probabil locuințe de suprafață (33 la număr) și alte complexe arheologice⁶. Din adunarea datelor obținute a rezultat o suprafață totală de aproximativ 10,6 ha închisă de o fortificație cu palisade de 385 m⁷ (Pl. I/2).

⁴ G. Lazarovici, A. Bulbuc, *Descoperiri arheologice în hotarul comunei Iclod*, în *Apulum*, XXI, 1983, p. 161-166; G. Lazarovici, *Șantierul arheologic Iclod (1977-1981)*, în *MCA*, XV, 1983, p. 50-61; G. Lazarovici, Z. Kalmar, *Șantierul arheologic Iclod (1983-1984)*, în *Apulum*, XXIII, 1985, p. 25-41; lidem, *Șantierul arheologic Iclod, Campania 1985*, în *Apulum*, XXIV, 1987, p. 9-38; lidem, *Săpăturile arheologice de la Iclod. Campania din 1986*, în *Apulum*, XXV, 1989, p. 9-47; G. Lazarovici, Z. Kalmar-Maxim, *Necropolele tumulare din Munții Perindului și Dealul Feleacului*, în *ActaMN*, XXIV-XXV, 1987-1988, p. 997-1009; G. Lazarovici, Zoia Kalmar, *Șantierul arheologic Iclod. (Campania 1987)*, în *Apulum*, XXVI, 1989, p. 55-69; G. Lazarovici, *Grupul și stațiunea Iclod*, Cluj-Napoca, 1991, p. 42; G. Lazarovici, Z. Maxim, *Săpăturile arheologice de la Iclod (Campania 1988)*, în *Apulum*, XXVII-XXX, 1990-1993, p. 23-57; G. Lazarovici, Z. Maxim, R. Pinteș, M. Meșter, *Șantierul arheologic Iclod (jud. Cluj). Campania din 1993*, în *ActaMN*, XXXI/I, 1994, p. 325-339; G. Lazarovici et alii, *Șantierul arheologic Iclod. Campania 1994*, în *ActaMN*, 32/I, 1995, p. 507-536; G. Lazarovici et alii, *Șantierul arheologic Iclod. Campania din 1995*, în *ActaMN*, XXXIII, 1, 1996, p. 267-299; G. Lazarovici et alii, *Șantierul arheologic Iclod. Campania din anul 1996*, în *ActaMN*, XXXIV, 1, 1997, p. 637-667; Z. Maxim, *Neo-Eneoliticul din Transilvania*, Cluj-Napoca, 1999; Z. Maxim, D. Bindea, G. Lazarovici, Iclod, *Comuna Iclod, jud. Cluj. Punct: Pământul Vlădicii*, în *CCA. Campania 2005* (<http://cronica.cimec.ro/detalii.asp?k=3393&d=Iclod-Cluj-Pamantul-Vladicii-2005>, accesat în 21.10.2018); C. Mischka, *Late Neolithic multiphased settlements in Central and southern Transylvania: a geophysical survey and test excavation*, în R. Hofmann, F. Moetz, J. Müller, ed., *Tells: Social and Environmental Space, Proceedings of the International Workshop "Socio-Environmental Dynamics over the Last 12,000 Years: The Creation of Landscapes II (14th-18th March 2011)" in Kiel*, vol. 3, Bonn, 2012, p. 157.

⁵ D. Diaconescu, G. Lazarovici, S. Tincu, *Considerații privind poziția cronologică absolută a cimitirelor preistorice de la Iclod*, în *ActaMP*, XXXV, 2013, p. 50-52, imaginea 1; M. Rotea et alii, *The archaeological contexts of DNA samples collected from prehistoric sites in Transylvania*, în *ActaMN*, 51, I, 2014, p. 26, Pl. XIX.

⁶ Mischka, *Late*, fig. 5, 6, p. 157-158.

⁷ *Ibidem*.

Recuperarea resturilor osoase umane s-a făcut de-a lungul mai multor campanii de cercetare arheologică. În zona A, cu excepția celor două morminte descoperite de M. Roska în 1903, în decursul anilor 1972-1975 s-au identificat noi morminte⁸. Regiunea B a beneficiat de cercetări cu recuperare de resturi scheletice umane în anii 1982-1989, 1994-1995, 2002 și 2005⁹. Cumulat, 109 morminte neolitice au fost descoperite în campaniile de cercetare întreprinse pe sit.

Informațiile culese din teren au permis constatarea și interpretarea ritului și ritualului funerar. Indivizii au fost depuși în gropi de forme și mărimi diferite, în decubit dorsal sau ușor lateral (întins pe dreapta – 4,39%, chirцит pe stânga – 2,63%, întins pe stânga – 1,75% și chirцит pe dreapta – 0,88%), poziționați preponderent pe axa E-V sau cu capul orientat spre N sau spre S. S-a constatat o pondere ridicată a indivizilor depuși în decubit dorsal, în raport cu depunerea pe stânga sau dreapta¹⁰.

Inventarul funerar era format din vase ceramice, unelte de silex, obsidian, topoare de piatră, sist, gratoare de opal, os, corn și podoabe constând în șiraguri de mărgelile realizate din scoica *Spondylus*, așezate în zona toracelui și a gâtului, a mâinilor și a picioarelor. De asemenea, s-a presupus practicarea unui ritual prin care se aduceau ofrande de carne, ipoteza fiind argumentată prin descoperirea resturilor faunistice. Unele morminte au fost presărate cu ocră roșu, concentrat în bulgări alături de defunct sau depus în vase¹¹.

Materialul osos uman a fost analizat de diferiți antropologi. Scheletele descoperite până în 1977 – 41 din zona A și 41 din zona B – au fost analizate de

⁸ Lazarovici, Bulbuc, *Descoperiri*, p. 161; Lazarovici, *Grupul*, p. 8.

⁹ G. Lazarovici, *Săpăturile de la Iclod – Campania X/1982*, 1982, ms, apud Dumitru-Kogălniceanu, *Primele*, p. 16; Lazarovici, Kalmar, *Șantierul (1983-1984)*, p. 25-41; Lazarovici, Kalmar, *Șantierul. Campania 1985*, p. 9-38; Lazarovici, Kalmar, *Șantierul. Campania 1986*, p. 9-47; Lazarovici, Kalmar, *Șantierul. Campania 1987*, p. 55-67; Lazarovici et alii, *Campania 1993*, p. 325-339; Maxim et alii, *Campania 2005*; Z. Maxim et alii, *Iclod*, în <http://cronica.cimec.ro/detalii.asp?k=1976&d=Iclod-Cluj-Pamantul-Vladicii-2002>, accesat în 21.10.2018.

¹⁰ Dumitru-Kogălniceanu, *Primele*, p. 78.

¹¹ Lazarovici, *Grupul*, p. 9; Lazarovici, Kalmar, *Șantierul. Campania 1985*, fig. 5/1-11; fig. 6/1-11; fig. 7/1-10; fig. 8/1-10; fig. 9/1-13; fig. 10/1-23; Pl. VII/1-56; Pl. VIII/1-21; Pl. IX/6-17; Lazarovici, Kalmar, *Șantierul. Campania 1986*, fig. 7/1-4; fig. 9/1-19; fig. 10/1-44; fig. 11/1-10; fig. 12/1-10; fig. 13/1-25; fig. 14/1-17; fig. 14/1-24; fig. 16/1-13; fig. 19/1-18; fig. 20/1-20; fig. 21/1-9; fig. 22/1-10; fig. 23/1-11; fig. 24/1-5; Lazarovici, Kalmar, *Șantierul. Campania 1987*, fig. 6/1-6; Pl. III/1-11, Pl. IV/1-11, 12/a-d; Pl. V/1-15; Pl. VI/1-15; Pl. VII/1-31; Pl. VIII/1-16; Lazarovici et alii, *Șantierul. Campania 1996*, fig. 5/1-7; fig. 6/1-6; fig. 7/1-7; fig. 8/1-12; fig. 9/1-6.

E. M. Georgescu și L. Georgescu¹². Z. Vincze a determinat profilul biologic al lui M 42/1988¹³, iar resturile funerare din campaniile 1990-1993, de la 25 de schelete, au fost examinate de G. Miu¹⁴.

Conform datelor arheologice, indivizii înhumați în Cimitirul B – aflați într-o stare deficitară de conservare – au fost depuși în decubit dorsal, cu fața orientată spre est. Inventarul funerar, pentru fiecare în parte, a fost compus din vase ceramice, spatule de șist, topoare și dălți șlefuite¹⁵.

În zona A, reconstituirea de ordin paleodemografic a oferit următoarele date: o pondere ridicată, de 51,22%, privind mortalitatea în rândul indivizilor de sex masculin, aplicat la indicii de 14,64% exprimat pentru indivizii de sex feminin. Referitor la indicii brui ai structurilor pe vârste, s-a putut indica existența unor generații succesive. Speranța de viață pentru grupele de 0-14 ani ar fi fost de 28,4 ani, iar pentru categoria de 20-30 de ani de maximum de 20,2 ani¹⁶.

Din perspectiva repartiției pe categorii de sexe, vârsta în momentul decesului s-ar prezenta sub următoarea formulă: în intervalul 0-14, indicele mortalității ar fi de 12,14% (2,43 sex feminin și 2,43% sex masculin), iar restul de 7,31% revine indivizilor al căror sex nu a putut fi determinat; pentru categoria de 20-40 de ani, mortalitatea indivizilor de sex masculin este 24,39% și a celor de sex feminin de 4,63%. În întreaga mostră analizată nu este identificat niciun individ care să fi atins pragul vârstei de 60 de ani. Sporul de fertilitate este calculat la 8,2%¹⁷.

Din cimitirul B au fost analizate resturile scheletice a 41 de indivizi. Mortalitatea cea mai ridicată s-a găsit în rândul indivizilor de sex masculin (40,97%), urmată de cea a indivizilor determinați antropologic ca fiind de sex feminin – 26,8%. Un procent de 24,3% (= 10 schelete) nu a putut fi determinat

¹² L. Georgescu, E. M. Georgescu, *Considerații antropologice și demografice privind populația din necropolele „A” și „B” de la Iclod*, în *ActaMM*, XXI, 1999, p. 357-363.

¹³ Z. Vincze, *Analiza antropologică a scheletului din M 42 de la Iclod*, în *Apulum*, XXVII-XXX 1993, p. 59-63.

¹⁴ G. Miu, *Analiza individuală a materialului osteologic de la Iclod-Cluj*, comunicare ținută la *Zilele Academice Ieșene*, 23-30 septembrie 2004, Secția de Cercetări Antropologice (apud Dumitru-Kogălniceanu, p. 18); S. C. Enea, *Necropole neolitice și eneolitice din România-mărturii ale simbolismului puterii și organizării sociale*, în G. Bodi, ed., *In medias res prae-historiae. Miscellanea in honorem annos LXV peragentis Professoris Dan Monah oblata*, Iași, 2009, p. 87; S. C. Enea, *Elemente de arheologie funerară în spațiul carpato-danubian: neolitic și eneolitic*, Cluj-Napoca, 2011, p. 73-74.

¹⁵ Georgescu, Georgescu, *Considerații*, p. 357.

¹⁶ *Ibidem*, p. 358.

¹⁷ *Ibidem*.

din pricina gradului redus de conservare. Speranța de viață pentru categoria 0-14 ani ar fi fost de 26,8 ani, iar pentru intervalul 20-30 de ani, maximum ar fi fost de 22,2 ani¹⁸.

Repartiția pe categorie sex – vârstă se prezintă în următoarea structură: în intervalul 14-20 de ani au fost integrați 7 indivizi determinabili (4 de sex feminin și 2 de sex masculin – 1,7%) și unul indeterminabil ca sex. La categoriile între 20 și 40 de ani, mortalitatea indivizilor de sex masculin ar fi fost cea mai ridicată – 26,8%; indivizii de sex feminin ar fi însemnat 9,75%¹⁹. Din perspectiva staturii, rezultatele sunt similare pentru ambele cimitire – pentru indivizii de sex masculin între 161,18-177,3 cm, iar pentru femei 148,2-169,78 cm²⁰.

Unele investigații antropologice au fost efectuate și la Centrul de Antropologie din Iași de către G. Miu, iar rezultatele au fost prezentate în cadrul unei comunicări științifice în anul 2004²¹. Zoltan Vincze a analizat resturile scheletice ale unui individ de sex feminin cu vârsta estimată în momentul decesului între 40-50 de ani, aferente mormântului M/42, descoperite în campania din 1988²². Analiza scheletului postcranian, prin robusticitatea elementelor scheletice și prin inserțiile musculare puternice, atestă faptul că individul a efectuat munci solicitante din punct de vedere fizic²³.

Date arheologice privind cercetările preventive din 2015-2017

Cercetările preventive din anii 2015-2017 s-au efectuat ca urmare a unui proiect investițional care prevedea o amenajare piscicolă și au vizat o suprafață de 2,91 ha în extravilanul localității Iclod, la N - NE. Zona investigată a fost localizată la sud-est de situl arheologic cercetat anterior, în imediata apropiere a Someșului Mic²⁴. Relevantă pentru studiul de față este descoperirea a 24 de morminte atribuite grupului cultural Iclod, dar cercetarea în zona menționată a dus și la descoperirea unei necropole de tradiție gepidă și a numeroase alte complexe arheologice din perioade istorice diferite²⁵.

Indivizii înhumați în necropola neolitică târzie au fost depuși în gropi cu adâncimi relativ reduse – conturate între 0,40-0,80 m față de nivelul actual de

¹⁸ *Ibidem*.

¹⁹ *Ibidem*.

²⁰ *Ibidem*, p. 359.

²¹ Miu, *Analiza*, 2004, apud Kogălniceanu, *Primele*, p. 18, 54, 153.

²² Vincze, *Analiza*, p. 59-63.

²³ *Ibidem*, p. 63.

²⁴ M. Gligor, D. Bogdan, M. Gui, *Raport de cercetare arheologică preventivă. Amenajare acumulare piscicolă Iclod*, Cluj-Napoca, dec. 2017-febr. 2018, p. 8, 11.

²⁵ *Ibidem*, p. 27.

călcare – de formă aproximativ ovală, de dimensiuni variate, neregulate. Decedații au fost depuși în decubit dorsal, predominant cu membrele superioare aduse în zona abdominală și picioarele drepte, iar ca orientare a fost preponderentă axa V-E²⁶. Inventarul funerar al acestor morminte nu face obiectul prezentului studiu, însă îl vom menționa pe scurt la fiecare individ.

Metodologie

Profilul biologic determină vârsta din momentul decesului, sexul, statura și descendența unui individ; totodată, indică urme ale unor afecțiuni sau ale perioadelor de stres fiziologic. Acuratețea stabilirii profilului biologic este influențată de gradul de păstrare al fragmentelor osoase umane.

Pentru non-adulți am utilizat metode propuse de M. Schaefer, S. Black, L. Scheuer²⁷ privind dimensiunile, gradul de concreștere al epifizelor la diafize, stadiile de osificare, iar pentru stabilirea vârstei conform gradului de erupție al dentiției deciduale și respectiv permanente am folosit în paralel schițele de erupție propuse de S. J. Al-Qahtani și D. Ubelaker²⁸.

SK 133 (Pl. II/1-2) este reprezentat de resturile osoase ale unui individ non-adult cu vârsta estimată, pe baza dentiției, la 3,5-4 ani (*infans I*) la momentul decesului. Individul este păstrat în proporție de 30%. Groapa de inhumăție este ovală, iar inventarul funerar constă în depuneri de vase ceramice în zona craniului. Din punctul de vedere al stării de sănătate sunt identificate leziuni cribrotice, ectocranian, pe un fragment de parietal. De asemenea, leziuni endocraniene sunt vizibile pe osului frontal (Pl. II/3-4).

SK 142 (Pl. III/1) este păstrat fragmentar în proporție de 30%, fiind reprezentat de un individ non-adult cu vârsta estimată la aproximativ 10 ani (*infans II*), conform schemei de erupție dentară. Asupra osului zigomatic stâng se observă două forame zigomatico-faciale, care intră în categoria trăsăturilor epigenetice.

SK 147 (Pl. III/2-3) provine dintr-un mormânt de inhumăție în groapă de formă rectangulară având colțurile rotunjite. A fost depus în decubit dorsal cu brațele flexate peste abdomen și picioarele drepte. Inventarul funerar este compus din două vase ceramice la picioare, două vase în colțurile de N și V ale

²⁶ Gligor et alii, *Raport*, 2018, p. 26-70.

²⁷ M. Schaefer, S. Black, L. Scheuer, *Juvenile Osteology. A Laboratory and Field Manual*, Londra, 2009, p. 384.

²⁸ S. J. AlQahtani, M. P. Hector, H. M. Liversidge, *Brief Communication: The London Atlas of Human Tooth Development and Eruption*, în *AJPA*, 142, 2010, p. 481-490; D. H. Ubelaker, *Human Skeletal Remains: Excavation, Analysis, Interpretation*, Washington DC, 1978, p. 119.

gropii, mărgelile pe brațul drept, colier de mărgelile cu pandantiv din scoică la gât și străpungătoare de os în vasul de la piciorul drept. Individul a fost determinat antropologic ca non-adult cu vârsta estimată în momentul decesului la aproximativ 13 ani (gradul de erupție dentară și cel al fuzionării osoase). Este încadrat în categoria *infans II*. Din punct de vedere paleopatologic, este vizibilă hipoplazia emailului dentar asupra caninilor maxilari și asupra incisivilor mandibulari (Pl. III/4).

Paleopatologie

Leziuni cribrotice

Hiperostoza porotică este o manifestare patologică comună în rândul colecțiilor osteologice. Se prezintă sub forma unor porozități asupra calotei craniene și respectiv intra-orbital. Porozitatea este dată de hipoplazia sau hiperplazia măduvei osoase care conduc la expansiunea osului trabecular și nu reprezintă afecțiuni în adevăratul sens al termenului, ci mai degrabă, acțiuni ale unora. Cauzele modificărilor osoase de acest tip au fost atribuite deficiențelor nutriționale din primii ani de viață ai unui individ, anemiilor feriprivate datorate absenței vitaminei B12 și acidului folic, infecțiilor virale și bacteriene²⁹.

Literatura de specialitate din ultimii ani combate însă aceste teorii, aducând în prim-plan studiile clinice asupra populațiilor actuale, demonstrând faptul că o nutriție defectuoasă sau infecții generalizate în organism nu produc astfel de leziuni și atribuie apariția acestor schimbări la nivel osos anemiilor transmise pe cale genetică, de tip hemolitic, talasemiei, tumorilor, hemoragiilor, scorbutului și rahitismului sau incapacității/hipoplaziei în producerea de eritrocite în măduva osoasă hematogenă, argumentând prin faptul că, în cazul acestor afecțiuni, durata de viață a celulelor roșii este foarte redusă, cauzând porozitatea la nivel osos³⁰. S-a constatat existența unei prevalențe a fenomenului

²⁹ D. J. Ortner, *Identification of Pathological Conditions of the Human Skeleton*, San Diego, 2003, p. 89-106; P. Stuart-Macadam, *Porotic hyperostosis: relationship between orbital and vault lesions*, în *AJPA*, 80, 1989, p. 187-193; A. Aufderheide, C. Rodríguez-Martin, *The Cambridge Encyclopedia of Human Paleopathology*, Cambridge, 1998, p. 478; R. P. Mensforth et alii, *The role of constitutional factors, diet, and infectious disease in etiology of porotic hyperostosis and periosteal reactions in prehistoric infants and children*, în R. Ness et alii, ed., *Medical Anthropology*, 2, 1, 1978, p. 1-38; C. Roberts, K. Manchester, *Archaeology of disease*, 3rd ed., Ithaca NY, 2010, p. 225-234.

³⁰ M. E. Lewis, *Palaeopathology of children*, San Diego, 2017, p. 193-218; T. Waldron, *Palaeopathology*, New York, 2009, p. 136-137; B. Rothschild, *Extirpation of the mythology that porotic hyperostosis is caused by iron deficiency secondary to dietary shift to maize*, în *Advances in Anthropology*, 2, 3, 2012, p. 157-160; P. L. Walker et alii, *The causes of porotic hyperostosis and cribra orbitalia: a reappraisal of the iron-deficiency anaemia hypothesis*, în *AJPA*, 139, 2,

în rândul indivizilor non-adulți, mortalitatea în rândul adulților cu acest tip de leziuni fiind ridicată³¹.

Leziuni endocraniene

În cazul individului SK133, cu vârsta estimată la aproximativ 3,5 ani, explicația etiologică asupra impresiunilor de tip „perie”, *hair-on-end*, gradul IV, localizate pe osul frontal, poate fi cea de creștere osoasă normală, dar poate avea și conotație patologică sub forma unor infecții, traumatisme ale meningelui, tumori sau pot fi rezultat al unei leziuni care a cauzat hipervascularizarea zonei³².

Defectele de odontogeneză, perioade de stres în timpul dezvoltării emailului dentar, de tipul hipoplaziei smalțului sunt identificate la SK 133 și 147 și au fost încadrate la tipul liniar³³.

Discuții și concluzii

Din cele 24 de morminte de inhumație descoperite în urma cercetărilor recente de la Iclod, indivizii non-adulți, care nu au atins pragul vârstei de 20 de ani sunt în număr de 9, reprezentând un procent de 39%. Din punct de vedere al ritului de înmormântare nu s-a identificat o discrepanță între non-adulți și adulți, așadar nu se poate vorbi în acest moment al cercetărilor de un tratament diferențiat privind practicile funerare. În legătură cu datele paleopatologice extrase din analiza macroscopică a indivizilor se pot indica perioade de stres fiziologic în perioada de creștere, care pot consemna nutriție defectuoasă sau diferite afecțiuni.

În cercetările anterioare, în cadrul celor două necropole de inhumație de la Iclod, au fost descoperiți 109 indivizi. Analizele antropologice, deși dispersate și neuniforme (deoarece au fost analizate de mai mulți cercetători în cadrul unor instituții diferite), unele parțial publicate sau publicate fără contexte arheologice, au indicat date despre tipul antropologic predominant, date de paleodemografie, iar informațiile arheologice au evidențiat aspecte despre ritul și ritualul funerar.

Din perspectiva repartiției pe vârste, formulate deja de cercetători, avem la dispoziție un set de date. Pentru Cimitirul A, grupele de vârstă între 0-14 ani prezintă în mostra scheletală analizată o pondere exprimată prin 12,14% (cu două cazuri în intervalul de vârstă de 7-14, având un procent de 9,75%). Pentru

2009, p. 109-125; F. Riviera, M. Mirazón Lahr, *New evidence suggesting a dissociated etiology for cribra orbitalia and porotic hyperostosis*, în *AJPA*, 164, 1, 2017, p. 76-96.

³¹ Roberts, Manchester, *Archaeology*, p. 231-232.

³² Lewis, *Palaeopathology*, p. 205.

³³ A. Ogden, *Advances in the palaeopathology of teeth and jaws*, în R. Pinhasi, S. Mays, ed., *Advances in human palaeopathology*, Chichester, 2007, p. 287, fig. 13.4.

cimitirul B, procentul indivizilor care nu au atins pragul vârstei de 20 de ani este reprezentat de 7,3% pentru grupa 0-14 ani și 7,3%, pentru intervalul 14-20 ani³⁴.

Pentru neoliticul și eneoliticul de pe teritoriul Transilvaniei alte necropole sunt identificate la Decea Mureșului³⁵ (jud. Alba), Cămin-*Podu Crasnei*³⁶, Urziceni-*Vamă*³⁷ (jud. Satu Mare) și Curtici³⁸ (jud. Arad). Alte descoperiri funerare din același areal geografic sunt mormintele de la Gura Baciului³⁹ (jud. Cluj) și Orăștie-*Dealul Pemilor*⁴⁰ (jud. Hunedoara). În privința non-adulților descoperiți în aceste situri, situația nu este întotdeauna clară. La Gura Baciului sunt menționați trei non-adulți⁴¹, iar în punctul Cămin *Podu-Crasnei* un adolescent⁴². În necropola de la Urziceni-*Vamă* se menționează doi indivizi non-adulți, dar analizele antropologice nu au fost încă realizate⁴³.

În restul teritoriului actual al României, pentru perioada la care facem referire, sunt de menționat descoperirile din necropolele de la Cernavodă (jud. Constanța), Cernica (jud. Ilfov), Sultana-*Valea Orbului* și Vărăști „Grindul Ulmilor” (jud. Călărași). La Cernavodă au fost identificate și cercetate un număr de 500 de

³⁴ Georgescu, Georgescu, *Considerații*, p. 357-359.

³⁵ I. Kovács, *Cimitirul eneolitic de la Decea Mureșului*, în *Anuarul Institutului de Studii Clasice*, 1928-1932, p. 89-101; D. A. Opreșescu, *Les éléments „steppiques” dans l’énéolithique de Transylvanie*, în *Dacia*, 22, 1978, p. 87-98; S. A. Luca, *Rit și ritual de înmormântare la cultura Bodrogkeresztúr și la grupul Decea Mureșului în România*, în S. Mitu, Fl. Gogâltan, ed., *Studii de istorie a Transilvaniei. Specific regional și deschidere europeană*, Cluj-Napoca, 1994, p. 9-16.

³⁶ N. Iercoșan, *Săpăturile arheologice din județul Satu Mare (1971-1990)*, în *Satu Mare - Studii și Comunicări*, IX-X, 1992-1993, p. 77-90; J. Némethi, *Repertoriul arheologic al zonei Careiului*, București, 1999.

³⁷ C. Virag, *Cercetări arheologice la Urziceni-Vamă*, în *ActaMP*, XXVI, 2004, p. 41-76; C. Virag, L. Marta, H. Attila, *Urziceni, com. Urziceni, Jud. Satu Mare. Punct: Vamă*, în *CCA. Campania 2006*, p. 383-386.

³⁸ <http://www.cimec.ro/scripts/ARH/RARIndex/sel.asp?nr=4&Lang=RO&NrSel=0&IDRap=1066#Lk1066>, accesat în 21.10.2018.

³⁹ G. Lazarovici, Z. Maxim, *Gura Baciului. Monografie arheologică*, Cluj-Napoca, 1995.

⁴⁰ S. A. Luca, *Necropola turdășană de la Orăștie-Dealul Pemilor, punct X2*, în *Banatica*, 15, 2000, p. 59-66.

⁴¹ Lazarovici, Maxim, *Gura Baciului*, p. 183; R. Kogălniceanu, *Child burials in intramural and extramural context from the Neolithic and Chalcolithic of Romania The problem of “inside” and “outside”*, în Krum Bacvarov, ed., *Babies Reborn: Infant/Child Burials in Pre- and Protohistory. Proceedings of the XV World Congress (Lisbon, 4-9 September 2006)*, (BAR International Series 1832), Oxford, 2008, p. 103.

⁴² S. A. Luca, *Sfârșitul eneoliticului pe teritoriul intracarpatic al României, cultura Bodrogkeresztúr*, Alba Iulia, 1999, p. 37.

⁴³ Virag, *Cercetări*, p. 43; Enea, *Elemente*, p. 92.

morminte, din care sunt semnalate resturile scheletale a 45 de indivizi non-adulți⁴⁴. În necropola de la Cernica au fost descoperite circa 362 de morminte de inhumatie, din care au fost analizate 302 schelete. Dintre acestea, 37 provin de la indivizi care nu au atins pragul vârstei de 20 de ani⁴⁵. În punctul *Valea-Orbului*, la Sultana, din 240 de indivizi, 53 au fost identificați ca non-adulți. Se remarcă o mortalitate infantilă crescută – pentru grupele de *infans I și II* – exprimată printr-un procentaj de 24,5%⁴⁶. La Vărăști, în punctul „Grindul Ulmilor” procentul de non-adulți este de 30% din cei 118 indivizi cercetați din punct de vedere antropologic⁴⁷.

O situație comparativă pentru aceste situri oferă R. Kogălniceanu, ale cărei concluzii reflectă faptul că, pentru teritoriul României, majoritatea necropolelor sunt reprezentate de depuneri ale indivizilor non-adulți (doar pentru grupele 0-14, *infans I și II*) în proporție de 15-30%, excepție făcând doar cele de la Cernica și Cernavodă, unde se remarcă un procent redus al indivizilor din această categorie de vârstă⁴⁸.

În cazurile menționate mai sus nu s-a observat vreo deosebire evidentă privind tratamentul funerar al indivizilor adulți față de non-adulți.

Privitor la situația indivizilor care nu au atins pragul de maturitate în cimitirul de la Iclod în relație cu celelalte descoperiri din necropolele neolitice de pe teritoriul actual al României, se pot enunța numai date preliminare, având în vedere faptul că cercetarea arheologică nu este finalizată și nu există o imagine de ansamblu asupra dimensiunii necropolelor (A-B) și implicit a celor înhumați aici. Așadar, toate cele 24 de morminte descoperite în campaniile recente și procentul de 36% arondat categoriilor de vârstă *infans I/II și juvenis*, trebuie să fie raportate și la totalitatea descoperirilor cu caracter funerar de la Iclod, care se ridică în momentul de față la 133.

⁴⁴ O. Necrasov et alii, *Cercetări paleoantropologice privitoare la populațiile de pe teritoriul României*, în *ArhMol*, XIII, 1990, p. 173-224.

⁴⁵ E. Comșa, G. Cantacuzino, *Necropola neolitică de la Cernica*, București, 2001, p. 207; Necrasov et alii, *Cercetări*, p. 185-189.

⁴⁶ M. Cristescu, D. Botezatu, *Noi contribuții la cunoașterea populațiilor din cultura Boian*, în *SCA*, 29, 1992, p. 3-10; D. Șerbănescu, A. D. Soficaru, *Sultana, com. Mănăstirea, jud. Călărași, Punct: Valea Orbului*, în *CCA. Campania 2004* (<http://www.cimec.ro/arheologie/>, accesat în 21.10.2018); D. Șerbănescu, O. Androne, A. Soficaru, în <http://cronica.cimec.ro/detalii.asp?k=2357>, accesat în 21.10.2018.

⁴⁷ E. Comșa, *Necropola gumelnițeană de la Vărăști*, în *AB*, IV, 1, 1995, p. 107-108, 123.

⁴⁸ Necrasov et alii, *Cercetări*, p. 183; Kogălniceanu, *Child*, p. 108, fig. 12.6b, p. 109-110; Eadem, *Primele*, p. 257, 262.

Datele antropologice prezentate anterior pentru cele două necropole (A și B) au indicat un procent de indivizi non-adulți care se încadrează în normele naturale de mortalitate infantilă pentru acea perioadă⁴⁹.

Durata de timp îndelungată, informațiile trunchiate din diferite aspecte sau lipsa de coroborare a datelor de ordin arheologic cu cele antropologice fac dificilă o imagine de ansamblu cel puțin asupra acestor grupuri de vârstă la care facem referire. De asemenea terminologia ambiguă în ceea ce denumim non-adult/sub-adult/copil/adolescent ridică din nou probleme de interpretare.

ANA FETCU
Universitatea „1 Decembrie 1918” din Alba Iulia

LISTA ABREVIERILOR

AB – *Analele Banatului. S.N. Arheologie-Istorie*, Muzeul Național al Banatului, Timișoara
ActaMN – *Acta Musei Napocensis*, Muzeul Național de Istorie a Transilvaniei, Cluj-Napoca
AJPA – *American Journal of Physical Anthropology*, Wiley Periodicals
Apulum – *Apulum. Acta Musei Apulensis*, Muzeul Național al Unirii, Alba Iulia
ArhMol – *Arheologia Moldovei*, Institutul de Arheologie, Iași
ActaMM – *Acta Moldaviae Meridionalis*, Muzeul Județean Vaslui, Vaslui
ActaMP – *Acta Musei Porolissensis*. Muzeul Județean de Istorie și Artă Zalău, Zalău
CCA – *Cronica Cercetărilor Arheologice*, cIMeC, București
MCA – *Materiale și cercetări arheologice*, București
SCA – *Studii și Cercetări de Antropologie*, Institutul de Antropologie „Francisc I. Rainer”, Academia Română, București
Tibiscum – *Tibiscum. Studii și Comunicări de Etnografie*, Caransebeș.

OSTEOARCHAEOLOGICAL DATA REGARDING THREE NON-INDIVIDUALS FROM THE NEOLITHIC NECROPOLIS OF ICLOD (CLUJ COUNTY)

Abstract

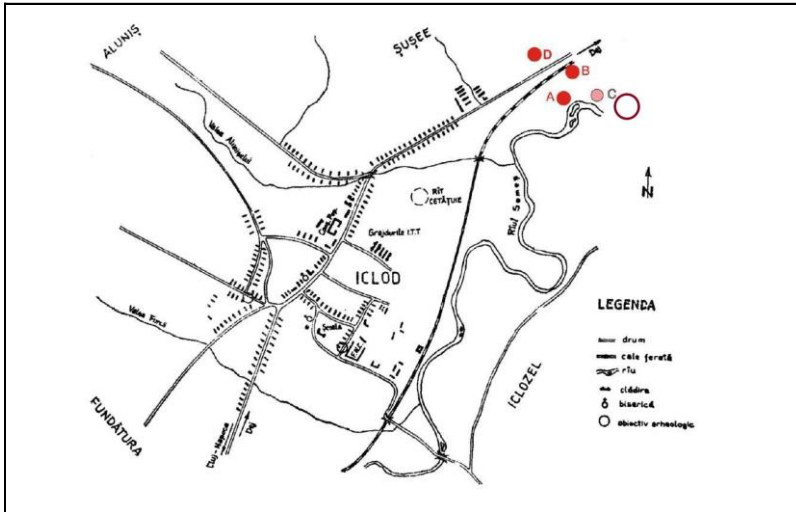
Recent excavations, (2015-2017), within the proximity of the Neolithic settlement from Iclod, Cluj county, Romania, revealed a number of 24 inhumation graves. This paper presents the osteoarchaeological results of three non-adults (*infans I* and *infans II*) by displaying data regarding the age at death and evidence concerning the state of health of

⁴⁹ E. Rega, *Age, gender and biological reality in the Early bronze Age cemetery at Mokrin*, în J. Moore, E. Scott, ed., *Invisible People and Processes: writing gender and childhood into European archaeology*, Londra, 1997, p. 253-256.

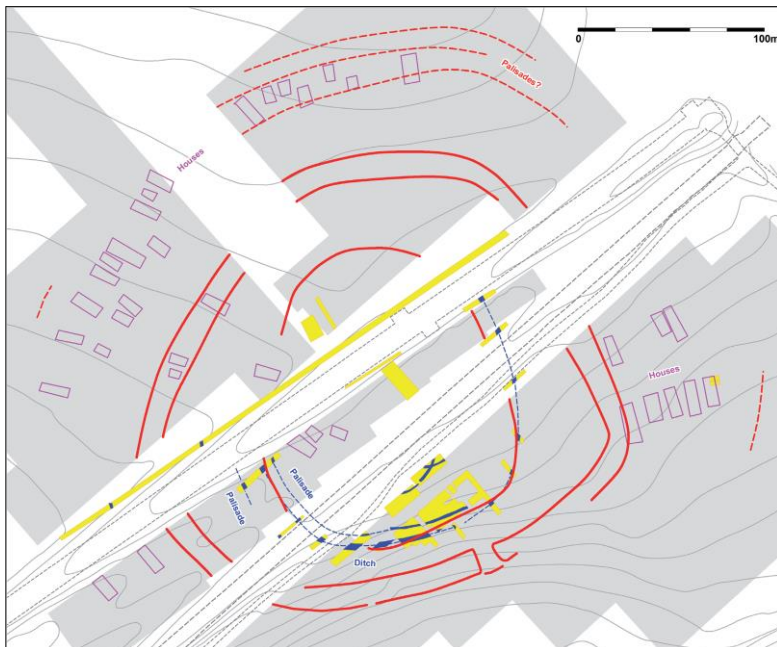
these individuals. We encountered common palaeopathological indicators such as cribrotic lesions and hypoplasia of dental enamel.

By corroborating the new osteoarchaeological results with the previous researches within this site we can create new perspectives in understanding the funerary practices, social behaviour and anthropological aspects of these neolithic communities.

Keywords: Iclod, Late Neolithic, inhumation necropolis, osteological analysis, non-adult individuals, palaeopathology.



1

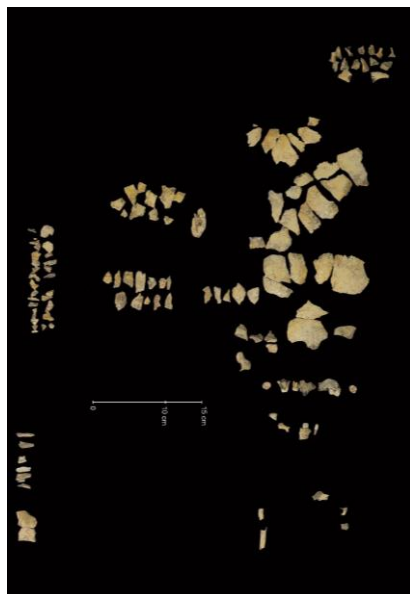


2

Pl. I/1. Localizarea geografică a sitului arheologic de la Iclod și zona cercetată recent marcată printr-un cerc de culoare roșie (prelucrare după Lazarovici, *Grupul și stațiunea Iclod*); 2. Rezultatele prospecțiilor magnetometrice realizate de C. Mischka (Mischka, *Late Neolithic*, fig. 6, p. 158).



1



2

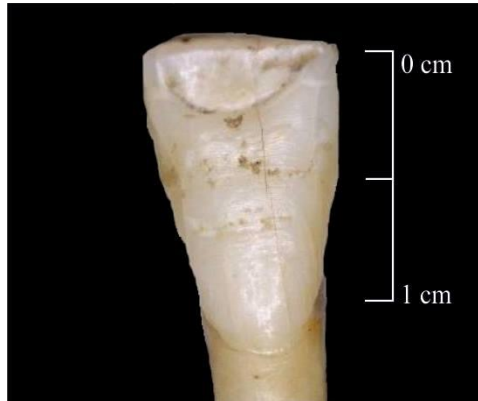


3



4

Pl. II/1-2. Resturile scheletale ale individului SK 133 *in situ* și corelare anatomică; 3-4. Leziuni endocraniene – frontal și parietal.



Pl. III/1. Resturile scheletale ale individului SK 142 corelate anatomic; 2-3. Resturile scheletale ale individului SK 147 *in situ* și corelare anatomică; 4. Hipoplazia smalțului dentar SK 147- incisiv mandibular.

