

Acest articol are ca obiect analiza unei categorii ceramice aparte, aceea a amforelor de transport vin și ulei care ajung într-o așezare cu caracter militar de pe *limes*-ul dunărean. Tipul de abordare propus dorește să completeze tabloul economiei inter-provinciale, alături de celelalte surse disponibile istoricului, precum numismatica și epigrafia. Întrucât corespundea temei lucrării de licență, mi-am asumat responsabilitatea cercetării, respectiv a prelucrării unor fragmente inedite de amfore, aflate în depozitul Muzeului de Istorie și Arheologie din cadrul Institutului de Cercetări Eco-Muzeale „Gavrilă Simion” Tulcea, descoperite în anticul *Aegyssus* (Tulcea - Dealul Monumentului)<sup>1</sup>, în săpături realizate între anii 1959-1996. După verificarea preliminară a materialului am reținut pentru analiză doar formele tipice și cele rare, renunțând la fragmentele prea mici și la fragmentele atipice de anse lise, a căror interpretare este riscantă. Rezultatul a fost un eșantion de 458 de fragmente identificate, care vor fi luate în considerare în statistica și interpretarea datelor<sup>2</sup>.

Privitor la eșantionul ales, se cuvine să facem o serie de precizări cu privire la tipologie, statistică, cronologie, relații comerciale, cantități și produse. Astfel, cele 458 de fragmente aparțin tipurilor următoare, într-o ordine mai mult sau mai puțin corespondentă perioadei de distribuție: Dressel 43, Dressel

---

<sup>1</sup> Pentru mai multe detalii asupra istoricului așezării, vezi: V. Lungu, *Aegyssus. Documentare arheologică preromană*, în *Peuce*, XII, 1996, p. 47-102; M. Zahariade, *Scythia Minor: A History of a Province of the Later Roman Empire (284-681)*, Amsterdam, 2006, p. 93; B. Păffgen et alii, *Neue Prospektionsmethoden im Antiken Aegyssus*, în G. Nuțu, G., S.-C. Ailincăi, C. Micu, ed., *Omul, fluviul și marea: studii de arheologie și istorie în onoarea lui Florin Topoleanu la a 65-a aniversare*, Cluj-Napoca, p. 275-286.

<sup>2</sup> Întrucât accesul la materialul inedit s-a făcut sub condiția ca să fie publicat mai întâi în revista Institutului de Cercetări Eco-Muzeale „Gavrilă Simion” Tulcea, *Peuce*, la momentul realizării studiului de față nu se pot anexa planșele cu desenele pieselor. Materialul integral va putea fi regăsit în R.-O. Stănescu, *Amphorae ex Aegyso. Fragments from older excavations*, în *Peuce*, S. N., XVI, 2018, p. 205-226 (în curs de publicare).

2-5, Dressel 24<sup>3</sup>, Zeest 72<sup>4</sup>, Zeest 94 (sau Šelov B și C)<sup>5</sup>, Berenice Middle Roman Amphora 5<sup>6</sup>, Kapitän II<sup>7</sup>, Agora M273<sup>8</sup>, Kuzmanov XV-XVI<sup>9</sup>, Spatheion<sup>10</sup>, Opaït D II, Opaït D III, Opaït E I – subtip c<sup>11</sup>, Carthage Late Roman Amphora 1, Carthage Late Roman Amphora 2, Carthage Late Roman Amphora 3, respectiv Carthage Late Roman Amphora 4<sup>12</sup>. Dintre acestea, cinci tipuri sunt documentate ca fiind produse numai în Marea Egee, trei tipuri sunt produse în estul Mării Mediterane (din Asia Mică până în Egipt), șapte tipuri provin din zona Mării Negre; LRA 1, posibil și LRA 2, erau produse atât în Marea Egee cât și în Marea Neagră, iar un singur tip provine de pe coastele Africii de Nord. Nu este deloc surprinzător faptul că principalul furnizor de vin și ulei via transport maritim al unei așezări aflate pe *limes*-ul roman de la Gurile Dunării este spațiul oriental al Imperiului; în cadrul acestuia, traficul de bunuri este împărțit relativ egal între centrele producătoare din spațiul pontic și centrele din spațiul est-mediteranean (cel puțin după tipul amforic, nu după cantități). În graficele de

<sup>3</sup> H. Dressel, *Di un grande deposito di anfore rinvenuto nel moro quartiere del Castro Pretorio*, în *Bulletino della Commissione Archaeologica Comunale di Roma*, 7, 1879, p. 36-112, 143-196.

<sup>4</sup> A. V. Sazanov, *Хронология амфор мирмекийского тина (Зеест 72 – Bottger I.5) римского времени*, în *Древности Боспора*, 16, 2012, p. 326-353.

<sup>5</sup> D. B. Šelov, *Les amphores d'argile claire des premiers siècles de notre ère en Mer Noire*, în *Suppl. BCH*, 13, 1986, p. 395-400; S. Y. Vnukov, *On the Typology, Evolution and Chronology of Light-Clay (Late Heracleian) Narrow-Necked Amphorae*, în *РОССИЙСКАЯ АРХЕОЛОГИЯ*, II, 2016, p. 36-47.

<sup>6</sup> J. A. Riley, *The coarse pottery from Benghazi*, în J. A. Lloyd, ed., *Sidi Khrebish excavations Benghazi (Berenice)*, Tripoli, II, 1979, p. 188-189.

<sup>7</sup> *Ibidem*, p. 189-193; H. S. Robinson, *Pottery of the Roman Period. Chronology*, în *The Athenian Agora: V. Pottery of the Roman Period. Chronology*, Princeton – New Jersey, 1959, p. 69 și planșa 15.

<sup>8</sup> Robinson, *Pottery*, p. 109 și planșa 29; A. Opaït, *The Baggy Amphora Shape: A New Fashion?*, în N. Poulou-Papadimitriou, E. Nodarou, V. Kilikoglou, ed., *LRCW*, 4, BAR I. S. 2616 (I), 2014, p. 441-450.

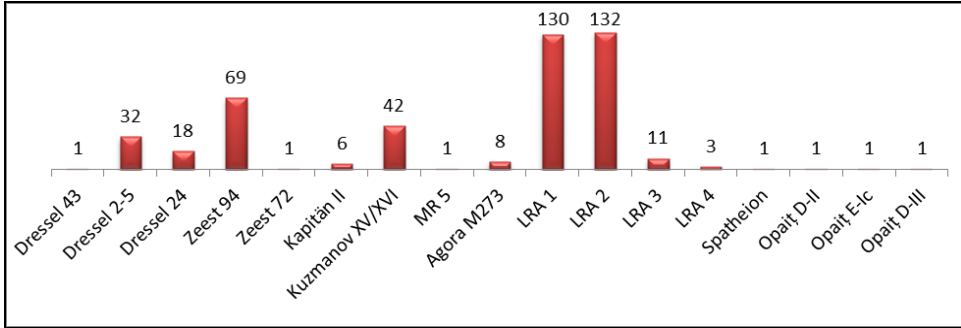
<sup>9</sup> Dorel Paraschiv, *Amfore romane și romano-bizantine în zona Dunării de Jos (sec. I-VII p. Chr.)*, Iași, 2006, p. 35-38.

<sup>10</sup> *Ibidem*, p. 133-135.

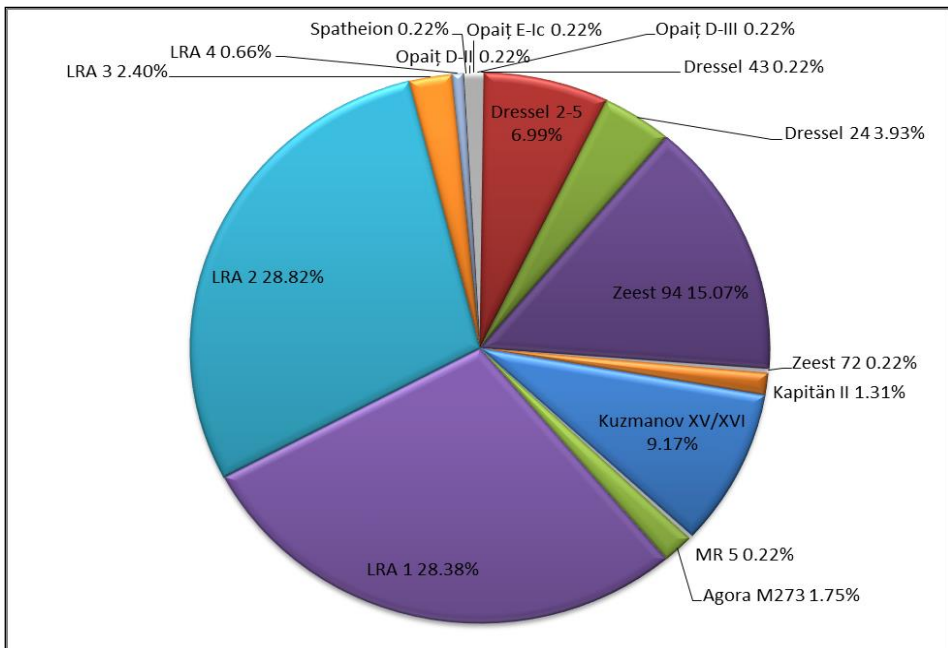
<sup>11</sup> A. Opaït, *Local and imported ceramics in the Roman Province of Scythia (4th-6th centuries A.D.). Aspects of economic life in the Province of Scythia*, BAR I.S. 1274, Oxford, 2004, p. 29-31.

<sup>12</sup> M. G. Fulford, D. P. S. Peacock, *Excavations at Carthage: The British Mission*, II, 2, Sheffield, 1994, p. 119-123.

mai jos putem observa distribuția fragmentelor pe tipuri identificate, atât numeric (graficul 1), cât și procentual (graficul 2).



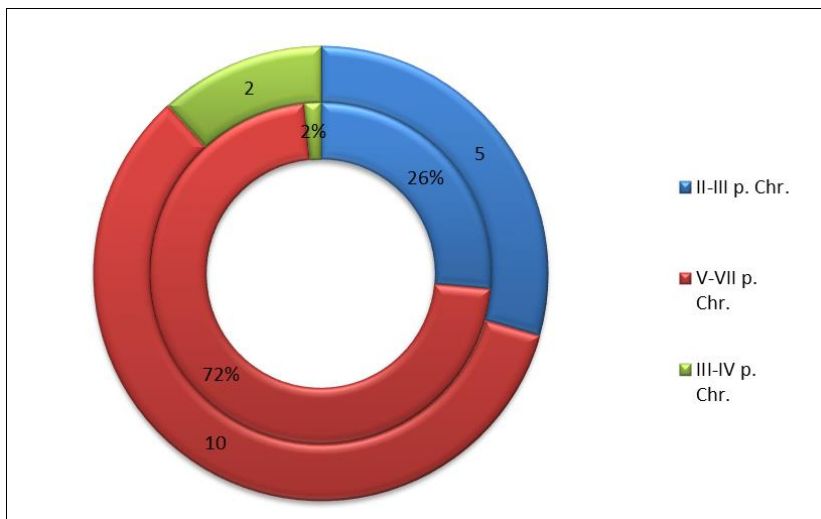
Graficul 1. Distribuția numerică a fragmentelor de amfore pe tipuri.



Graficul 2. Distribuția procentuală a fragmentelor de amfore pe tipuri.

Din punct de vedere cronologic, observăm faptul că avem două aglomerări: pe de-o parte, aferent intervalului secolelor II-III p. Chr. (perioada de sfârșit a Principatului) avem cinci tipuri reprezentate; pe de altă parte, intervalului secolelor V-VII p. Chr. îi corespund 10 tipuri amforice. Nu în ultimul

rând, în perioada de trecere de la Principat la Dominat (sfârșitul secolului III – începutul secolului IV p. Chr.) doar două tipuri sunt reprezentate. În schimb, proporția fragmentelor după ordinea descrisă anterior este de 26%/72%/2% (graficul 3).



Graficul 3. Distribuția cronologică a tipurilor și a fragmentelor.

Apoi, amforele produse în bazinul oriental al Mării Mediterane au ajuns în așezările de la Gurile Dunării prin porturile de pe coasta de vest a Mării Negre<sup>13</sup>, adică orașele grecești, însă nu este exclusă nici navigarea pe Dunăre până la *Aegyssus*, cel puțin în perioada Principatului, dovadă fiind depozitul de amfore Pseudo-Cos publicat de Andrei Opaïț<sup>14</sup>. Aruncând o privire și comparând situația cu alte situri din zonă<sup>15</sup>, ponderea amforelor orientale crește constant, în special după secolul IV p. Chr., când orașul rebotezat *Constantinopolis* este ridicat la statutul de capitală a Imperiului, iar alimentarea

<sup>13</sup> Paraschiv, *Amfore romane*, p. 147.

<sup>14</sup> A. Opaïț, *Un dépôt d'amphores découvert à Aegyssus*, în *Dacia*, XXXII, 1-2, 1987, p. 145-155.

<sup>15</sup> C. Scorpan, *Ceramica romano-bizantină de la Sacidava*, în *Pontica*, VIII, 1975, p. 263-313; A. Rădulescu, *Amfore romane și romano-bizantine din Scythia Minor*, în *Pontica*, IX, 1976, p. 99-114; F. Topoleanu, *Ceramica*, în Al. Suceveanu et alii, *Halmyris I. Monografie arheologică*, Cluj-Napoca, 2003, p. 190-245; I. C. Opraș, *Ceramica romană târzie și paleo-bizantină de la Capidava în contextul descoperirilor de la Dunărea de Jos (secolele IV-VI p. Chr.)*, București, 2003; A. Opaïț, M. Ionescu, *Contributions to the Economic Life of the City of Callatis in Light of New Ceramic Finds (2nd-6th centuries AD)*, în *ArhMold*, XXXIX, 2016, p. 57-112.

trupelor de pe *limes*-ul diocezei Thracia, apropiat de capitală, devine o prioritate vitală.

Deși discuția devine complicată la o privire mai atentă, datorită lipsei semnalării clare a contextelor de-a lungul campaniilor de săpături, precum și a gradului de cercetare a sitului până în prezent, totuși se pot face o serie de calcule estimative privitoare la cantitățile de ulei și vin necesare locuirii de la *Aegyssus*. Următoarele calcule, nedorindu-se a fi absolute, țin cont de faptul că eșantionul este considerat unul reprezentativ în raport cu totalul de fragmente de amfore aflate în depozitul muzeului din Tulcea, însumând aproximativ 1/5 din acesta.

Astfel, pentru perioada romană timpurie (secolele I-III p. Chr.) avem un consum de vin nobil maxim estimat<sup>16</sup> de aproximativ 1270 litri (aproximativ 75% este vin de Cos<sup>17</sup>, iar 25% vin de Heracleea), în timp ce consumul de ulei maxim estimat este similar, de aproximativ 1350 litri. Nu ar trebui să surprindă cantitățile echivalente de ulei și vin de import, marcă a gradului de civilizație roman, deoarece intrarea Dobrogei în componența și administrația Imperiului Roman a facilitat atât accesul elitelor locale, cât și al coloniștilor la vinuri nobile de import, care ajungeau fie datorită factorului militar, fie prin activitatea negustorilor particulari<sup>18</sup>.

Pentru perioada târzie a locuirii de la *Aegyssus* (secolele V-VII p. Chr.), dacă luăm în considerare că amforele LRA 1 au conținut exclusiv vin, iar cele LRA 2 au conținut exclusiv ulei de măsline<sup>19</sup>, putem estima un consum maxim de vin de import de aproximativ 3000 litri și un consum maxim de ulei de aproximativ 5300 litri (graficul 4). Așadar, se observă o creștere în cantitatea de ulei de măsline importat cu aproximativ 300% în perioada Dominatului față de

---

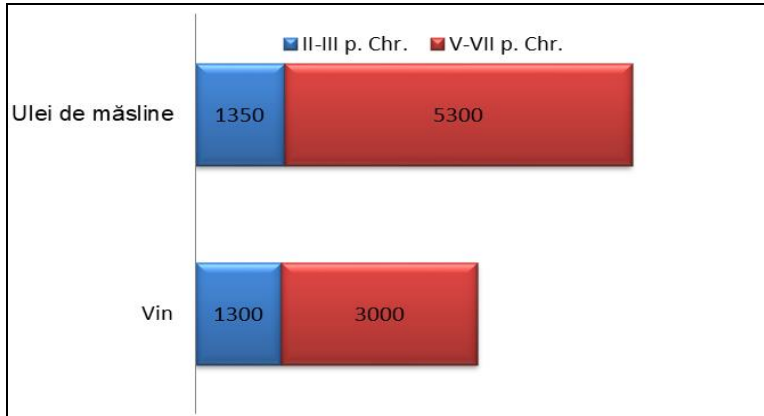
<sup>16</sup> Consumul maxim estimat ia în considerare numărul de fragmente tipice identificate, înmulțit cu volumul mediu al recipientului pentru epoca respectivă, pe baza analogiilor, când nu avem amfore întregi la dispoziție. Acest tip de calcul este unul cu valoare de propunere, deoarece se operează cu un eșantion de fragmente, nu cu totalul fragmentelor rezultate din cercetarea exhaustivă a sitului.

<sup>17</sup> Cu mențiunea că această viță de Cos putea la fel de bine să fie transplantată în altă zonă cu climat favorabil și comercializată ca atare, deoarece recipientul era și un element de „marketing”, respectiv garanție a calității produsului conținut.

<sup>18</sup> Pentru mai multe detalii vezi și A. Opaïț, *Producția și consumul de vin în ținuturile dintre Carpați și Marea Neagră (secolele II a. Chr. – III p. Chr.): Unele considerații*, în *SCIV(A)*, 64, 2013, 1-2, p. 21-65.

<sup>19</sup> Paraschiv, *Amfore romane*, p. 89-92.

perioada Principatului, în timp ce cantitatea de vin nobil importat crește cu doar 130% în aceleași condiții.



Graficul 4. Estimarea consumului în cele două intervale cronologice.

Aceste cifre par să corespundă relatărilor din izvoarele scrise<sup>20</sup>, care ne indică o refacere, dacă nu de la zero, atunci o refortificare și o repopulare atât civilă cât și militară a așezării de la *Aegyssus* în timpul reorganizării Imperiului sub împăratului Iustinian. Aceasta venea după o perioadă extrem de lăbilă politic și militar pentru dioceza Thraciei (de la sfârșitul secolului III până la sfârșitul secolului IV p. Chr.), victimă a numeroaselor incursiuni barbare (invaziile goților în repetate rânduri – culminând cu moartea împăratului Valens la Hadrianopolis, invaziile hunilor sub Rua și apoi sub Attila, raidurile kutrigurilor și ale sclavinilor).

RADU-OCTAVIAN STĂNESCU  
Universitatea „Babeș-Bolyai” Cluj-Napoca

#### LISTA ABREVIERILOR

*ArhMold*                      *Arheologia Moldovei*, Institutul de Arheologie din Iași  
*Dacia*                         *Dacia. Revue d'Archéologie et d'histoire ancienne*, București

<sup>20</sup> Procopius din Cezareea, *ΠΕΡΙ ΚΤΙΣΜΑΤΩΝ*, în V. Iliescu, V. C. Popescu, Gh. Ștefan, ed., *Izvoare privind istoria României*, I, București, 1964, p. 471: 4.7.20. *φρούριόν τε δεδημιούργηκε νέον αὐτός μετ' αὐτήν, ὅπερ Αἴγισσον ὀνομάξουσι.*

<i>Древности Боспора</i>	Международный ежегодник по истории, археологии, эпиграфике, нумизматике и филологии Боспора Киммерийского, Moscova
<i>LRCW</i>	<i>Late Roman Coarse Wares, Cooking Wares and Amphorae in the Mediterranean: Archaeology and archaeometry</i> , Oxford
<i>Peuce</i>	<i>Peuce. Studii și cercetări de istorie și arheologie</i> , Institutul de Cercetări Eco-Muzeale, Tulcea
<i>Pontica</i>	<i>Pontica. Studii și materiale de istorie, arheologie și muzeografie</i> , Muzeul de Istorie Națională și Arheologie Constanța
<i>РОССИЙСКАЯ АРХЕОЛОГИЯ</i>	Российская академия наук, Институт археологии РАН, Moscova
<i>SCIV(A)</i>	<i>Studii și Cercetări de Istorie Veche (și Arheologie)</i> , Institutul de Arheologie „Vasile Pârvan”, București
<i>Suppl. BCH</i>	<i>Suppléments au Bulletin de Correspondance Hellénique</i> , Atena.

## ROMAN AMPHORAE FROM AEGYSSUS

### Abstract

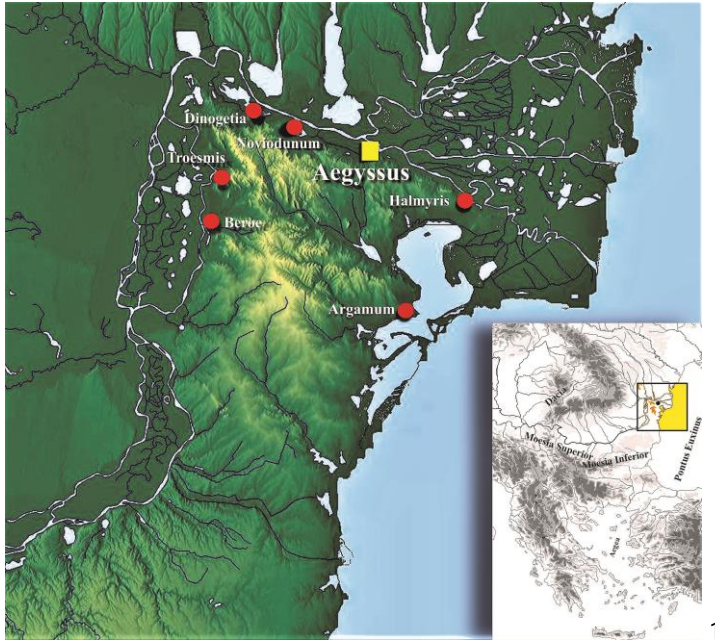
This study aims to bring a contribution to the study of the economic history of the Roman Empire by analyzing a sample of 458 amphorae fragments found during several excavations at *Aegyssus – Tulcea-Dealul Monumentului*, an archaeological site in northern Dobroudja.

Typologically, 17 amphora types were identified, some of which have different versions: Dressel 43, Dressel 2-5, Dressel 24, Zeest 72, Zeest 94 (Šelov B and C), Berenice Middle Roman Amphora 5, Kapitän II, Agora M273, Kuzmanov XV-XVI, Spatheion, Opaït D II, Opaït D III, Opaït E I – c, Carthage Late Roman Amphora 1, Carthage Late Roman Amphora 2, Carthage Late Roman Amphora 3 and Carthage Late Roman Amphora 4. Furthermore, out of these 17 types, based on macroscopic comparison, it was determined that 5 types were of Aegean origin, 3 types from the Eastern Mediterranean Coast, 7 types of Black Sea origin, one type from North Africa, while the LRA 1 and even LRA 2 types were produced in various centres in the Eastern part of the Empire.

Chronologically, 5 types were distributed during the Early Roman Period, 10 types during the Late Roman Period and 2 types have been traced to the period between the third and fourth century AD.

The paper also proposes a method of calculating quantities of imported wine and olive oil during the two time periods of the Roman Empire.

Keywords: wine, olive oil, ceramics, Early Roman pottery, Late Roman pottery, Danube, Roman limes.



1



2

Pl. I. 1. Hartă cu localizarea sitului Aegyssus în raport cu celelalte localități antice importante de pe Dunăre, în nordul Dobrogei actuale; 2. Fotografie aeriană a Dealului Monumentului, în care pot fi observate sectoarele excavate (partea de jos a fotografiei) (M. Mocanu, G. Nuțu, *Late Roman Red Slip Ware from Aegyssus, în Novensia*, 28, 2017, în curs de publicare).